

GUIDE D'UTILISATION DU RAPPORT

Pour les utilisateurs du public

TABLE DES MATIÈRES

APERÇU DES RAPPORT	5
COMMENT UTILISER LES RAPPORTS	5
FONCTIONNALITÉS DE BASE	5
Rapports disponibles	5
Filtres	7
Tableaux	10
Exportation de données	11
DONNÉES DÉTAILLÉES ET SOMMAIRES FINANCIERS/ STATISTIQUES	14
À PROPOS DU RAPPORT	14
DÉTAILS DU RAPPORT	14
TENDANCES FINANCIÈRES ET STATISTIQUES DÉTAILLÉES	19
À PROPOS DU RAPPORT	19
DÉTAILS DU RAPPORT	19
COMPARAISON DES DÉTAILS FINANCIERS ET STATISTIQUES	27
À PROPOS DU RAPPORT	27
DÉTAILS DU RAPPORT	27
RAPPORT DES RATIOS	33
À PROPOS DU RAPPORT	33
DÉTAILS DU RAPPORT	33
LÉGENDE	39
STATISTIQUES DESCRIPTIVES POUR LES DONNÉES AGRÉGÉES	39
% du Total.....	39
Total	40
Moyenne.....	41
Médiane.....	41

Écart-type	41
Centile 25.....	41
Centile 75.....	41
Max.....	41
Plage Max moins Min	41

FIGURES

Figure 1 – Mise en page du rapport	6
Figure 2 – Rapports disponibles	7
Figure 3 – Panneau des filtres.....	8
Figure 4 – Filtrer.....	9
Figure 5 – Tableau trier par en-tête de colonne.....	10
Figure 6 – Tableau trier par plus d’options.....	10
Figure 7 – Tableau d’exportation de donnée	11
Figure 8 – Tableau de sélection de la présentation de l’exportation des données ...	12
Figure 9 – Filtres appliqués	12
Figure 10 – Mise en page du rapport	15
Figure 11 – Panneau des filtres	18
Figure 12 - Mise en page du rapport.....	20
Figure 13 – Rapport – Affichage graphique avec les valeurs de lignes individuelles	22
Figure 14 – Rapport – Vue graphique avec totaux	23
Figure 15 – Panneau des filtres	25
Figure 16 - Mise en page du rapport.....	28
Figure 17 - Panneau des filtres pour les utilisateurs du public	31
Figure 18 - Structure du rapport.....	34
Figure 19 - Panneau des filtres pour les utilisateurs publics	37

APERÇU DES RAPPORT

La section *Rapports* du CADAC permet aux utilisateurs de générer des rapports sur les données tirées des organismes inclus dans les listes de programme de leur propre agence. À l'aide des rapports, les utilisateurs peuvent :

- avoir accès aux données historiques à tout moment
- analyser les données financières et statistiques pour identifier les tendances

Les rapports publics présentent des données agrégées de tous les organismes au sein du CADAC. Pour protéger la confidentialité des informations, les données agrégées ne sont disponibles que lorsque les données peuvent être tirées de cinq organismes ou plus. Cela garantit que les données agrégées ne peuvent pas être liées à des organismes spécifiques.

COMMENT UTILISER LES RAPPORTS

FONCTIONNALITÉS DE BASE

Rapports disponibles

Pour faciliter la navigation, à partir de n'importe quel rapport, vous pouvez accéder rapidement à plusieurs autres rapports. Chaque rapport a une barre **Rapport disponibles** située à la gauche (Figure 1).

Figure 1 – Mise en page du rapport

Rapports disponibles

☰

▼

Filtres

Rapport - Synthèse
Rapport - Détaillé

Formulaire financier

Numéro de la ligne et description	% du total	Total	Moyenne - en fonction du "nombre total d'orgs dans le bassin"	Moyenne - en fonction du "nombre total d'orgs ayant des données excluant zéro"	Médiane - en fonction du "nombre total d'orgs dans le bassin"
4175 - Total des revenus gagnés	40.09%	\$1,084,471,394.22		\$647,445.61	\$665,319.87
4210 - Total des revenus nets de placement	1.93%	\$52,207,436.68		\$31,168.62	\$60,565.47
4345 - Total des revenus du secteur privé	16.77%	\$453,597,638.88		\$270,804.56	\$295,503.35
4440 - Total des revenus du secteur public fédéral	16.86%	\$456,153,055.19		\$272,330.18	\$290,173.70
4500 - Total des revenus du secteur public provincial ou territorial	15.11%	\$408,719,113.25		\$244,011.41	\$256,089.67
4535 - Total des revenus du secteur municipal ou régional	5.31%	\$143,700,600.61		\$85,791.40	\$101,197.61
4550 - Total des revenus du secteur public	37.82%	\$1,023,001,967.24		\$610,747.44	\$614,784.84
4615 - Total des autres revenus	1.30%	\$35,115,812.79		\$20,964.66	\$413,127.21
4617 - Total des revenus d'exploitation (A)	97.90%	\$2,648,394,249.81		\$1,581,130.90	\$1,582,075.42
4700 - Total des revenus (C)	100.00%	\$2,705,177,389.61		\$1,615,031.28	\$1,615,996.05
5195 - Total des dépenses artistiques	52.09%	\$1,103,027,237.37		\$658,523.72	\$663,674.63
5235 - Total des dépenses d'exploitation des lieux	12.53%	\$265,430,051.92		\$158,465.70	\$262,282.66
5330 - Total des dépenses de marketing et de communications	9.02%	\$191,086,746.77		\$114,081.64	\$119,205.71
5425 - Total des dépenses de collecte de fonds	3.86%	\$81,825,732.76		\$48,851.18	\$91,323.36
5525 - Total des dépenses d'administration	18.61%	\$394,037,564.97		\$235,246.31	\$237,515.11
5530 - Dépenses totales d'exploitation (B)	96.12%	\$2,035,407,333.79		\$1,215,168.56	\$1,221,733.09
5600 - Total des dépenses (D)	100.00%	\$2,117,582,674.09		\$1,264,228.46	\$1,271,058.03
6050 - Total des revenus d'exploitation (A)	97.90%	\$2,648,394,249.81		\$1,581,130.90	\$1,582,075.42
6055 - Total des dépenses d'exploitation (B)	75.24%	\$2,035,407,333.79		\$1,215,168.56	\$1,221,733.09

Formulaire statistique

Numéro de la ligne et description	Total	Moyenne - en fonction du "nombre total d'orgs dans le bassin"	Moyenne - en fonction du "nombre total d'orgs ayant des données excluant zéro"	Médiane - en fonction du "nombre total d'orgs dans le bassin"
1130 - Nombre total de représentations publiques et de lectures littéraires produites par votre organisme et tournées	80,112.00		79.01	270.65
1140 - Total de représentations publiques et de lectures produites par votre organisme	129,079.00		110.23	141.53
1165 - Total de représentations publiques et de lectures produites par d'autres artistes ou organismes et présentées par votre organisme	11,867.00		11.61	32.42
1190 - Nombre total d'oeuvres canadiennes présentées	33,034.00		28.55	39.14
1205 - Total des oeuvres présentées	43,106.00		37.16	50.18
1250 - Nombre total d'expositions originales produites par votre organisme et présentées à l'extérieur de votre ville, municipalité ou réserve	752.00		0.78	5.57
1270 - Total des expositions organisées et produites par un commissaire de votre organisme	5,016.00		4.84	11.43
1310 - Nombre total d'artistes canadiens dont les oeuvres ont été exposées	28,395.00		27.43	68.59
1325 - Total d'artistes exposés	31,477.00		30.38	75.30
1377 - Total de projections de films, de vidéo ou d'oeuvres médiatiques programmées par votre organisme et présentées à l'extérieur de votre ville, municipalité ou réserve	9,428.00		9.68	73.09
1380 - Total des projections de films, de vidéos ou d'oeuvres médiatiques	27,214.00		26.04	68.90

Dernier rafraîchi: 2023/03/17 10:16:43

Cliquez n'importe où sur la barre et cela ouvrira le panneau **Rapports disponibles** pour afficher les rapports disponibles (Figure 2). Vous pouvez accéder à différents rapports à l'aide de ce panneau.

Pour fermer n'importe quel panneau, cliquez sur le bouton **X**.

Figure 2 – Rapports disponibles



Filtres

Chaque rapport a une barre **Filtres** située à la gauche, à côté de la barre **Rapports disponibles** (Figure 1). Cliquez n'importe où sur cette barre et cela ouvrira le panneau **Filtres** pour afficher les filtres disponibles (Figure 3 et 4). Certains rapports comportent des filtres supplémentaires accessibles en cliquant sur le bouton **Plus de filtres** (Figure 3 et 4). Pour fermer l'un des panneaux, cliquez sur le bouton **X**.

Figure 3 – Panneau des filtres

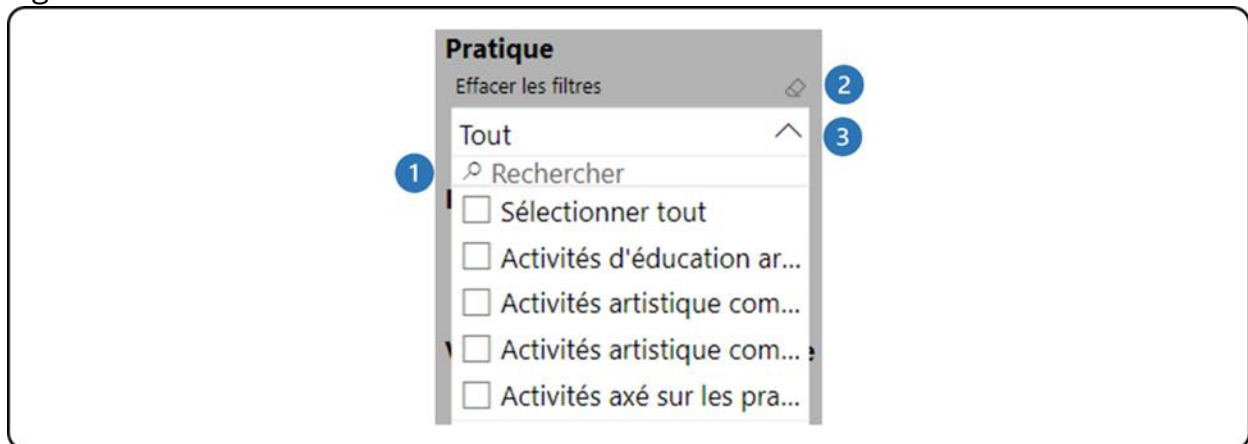


- 1 Cela montre combien d'organismes disposent de données financières et statistiques. Il se met automatiquement à jour au fur et à mesure que les filtres sont appliqués.
- 2 Cela montre quels filtres ont été sélectionnés.
- 3 Ce bouton ouvrira le panneau **Autres filtres**. Ce bouton est disponible dans les rapports avec des filtres supplémentaires.

- 4 Ce bouton efface tous les filtres qui ont été appliqués.
- 5 Ce bouton fermera le panneau **Autres filtres**.

Le panneau **Filtres** contient des filtres qui vous permettent d'ajuster les données (Figure 4). Certains filtres vous permettront de sélectionner plusieurs options et certains ne vous permettront de sélectionner qu'une seule option à la fois.

Figure 4 – Filtrer



- 1 La zone de recherche vous permet de parcourir la liste des valeurs disponibles en tapant la valeur que vous recherchez.
- 2 L'icône de la gomme efface toutes les sélections que vous avez faites dans ce filtre.
- 3 Cliquez sur la flèche pour fermer la liste déroulante.

Remarque : Le bouton **Effacer les filtres** n'efface pas les sélections dans la barre de recherche des filtres. Les sélections doivent être supprimées manuellement en cliquant sur l'icône de la gomme dans le coin supérieur droit du filtre.

Remarque : Certaines options dans la liste des filtres apparaissent en anglais. Ceci est dû à la configuration limitée en arrière-plan du système PowerBI. Nous nous en excusons et nous travaillons à résoudre ce problème.

Tableaux

Les tableaux du rapport peuvent être triés selon n'importe quelle colonne du tableau. Ceci peut être fait de deux façons. La première consiste à cliquer sur l'en-tête de colonne pour trier les données selon cette colonne. Lorsque le tableau est trié par cette colonne, l'en-tête de colonne affiche une flèche noire (Figure 5).

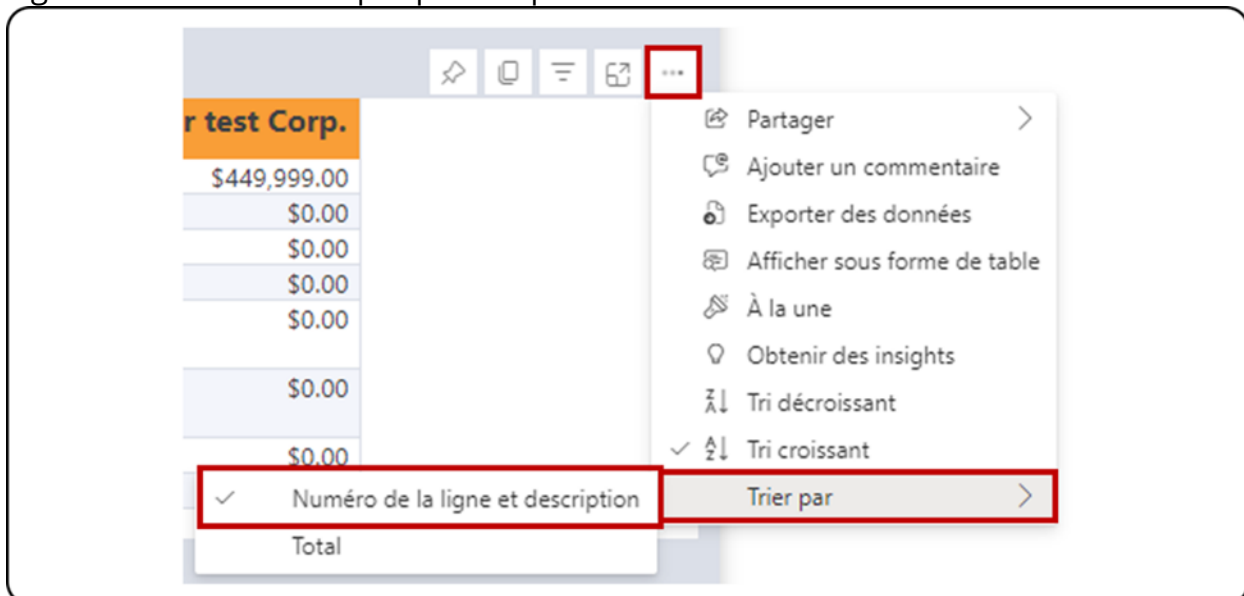
Figure 5 – Tableau trier par en-tête de colonne



Numéro de la ligne et description	hacked-org	Nini Gik.	testorg2	testorg4	testorg7
4175 - Total des revenus gagnés	\$10.00	\$62,087.00	\$1,250.00	\$5.00	\$1.02
4210 - Total des revenus nets de placement	\$0.00	\$4,205.00	\$250.00	\$0.00	\$0.00
4345 - Total des revenus du secteur privé	\$0.00	\$34,580.00	\$2,000.00	\$0.00	\$0.00
4440 - Total des revenus du secteur public fédéral	\$0.00	\$26,542.00	\$55,500.00	\$0.00	\$0.00
4500 - Total des revenus du secteur public provincial ou territorial	\$0.00	\$40,262.00	\$0.00	\$0.00	\$0.00
4535 - Total des revenus du secteur municipal ou régional	\$0.00	\$18,090.00	\$0.00	\$0.00	\$0.00
4550 - Total des revenus du secteur public	\$0.00	\$93,979.00	\$55,500.00	\$0.00	\$0.00
4615 - Total des autres revenus	\$0.00	\$9,215.00	\$0.00	\$0.00	\$0.00
4617 - Total des revenus d'exploitation (A)	\$10.00	\$204,066.00	\$50,000.00	\$5.00	\$1.02

Une autre façon de trier les données du tableau consiste à cliquer sur l'icône **Plus d'options** dans le coin supérieur droit. Dans le menu qui apparaît, cliquez sur **Trier par** et choisissez le champ souhaité pour le tri (Figure 6).

Figure 6 – Tableau trier par plus d'options

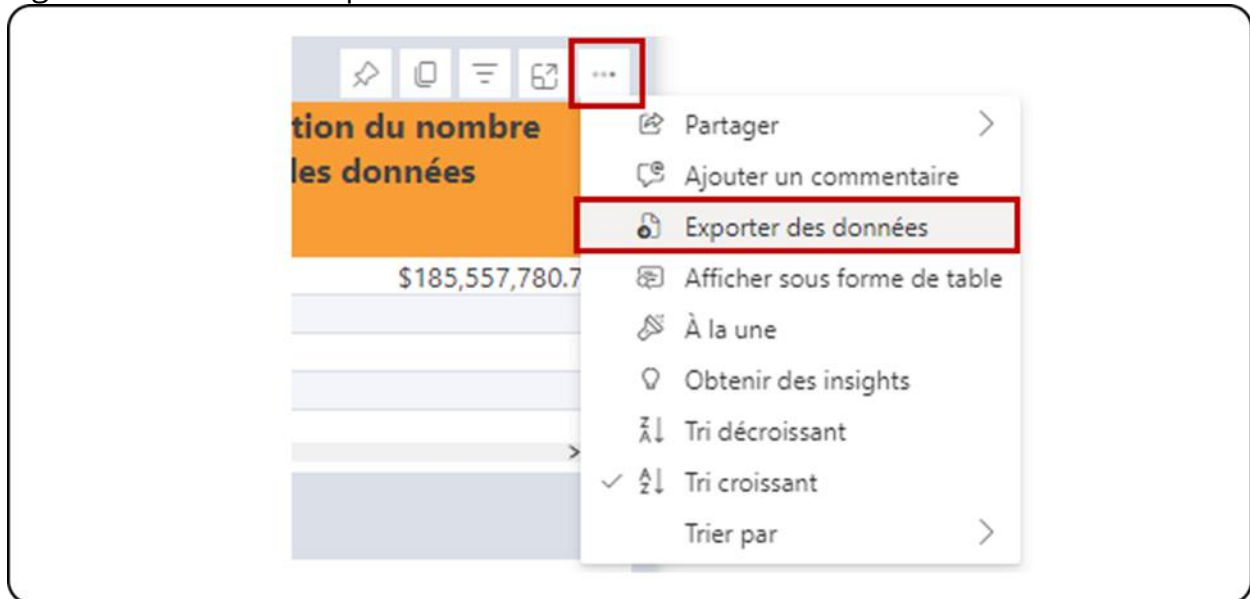


Pour supprimer le tri, cliquez sur l'icône **Plus d'options** dans le coin supérieur droit, puis sur **Trier par** et sélectionnez le champ qui est trié, qui aura un crochet à côté (Figure 6).

Exportation de données

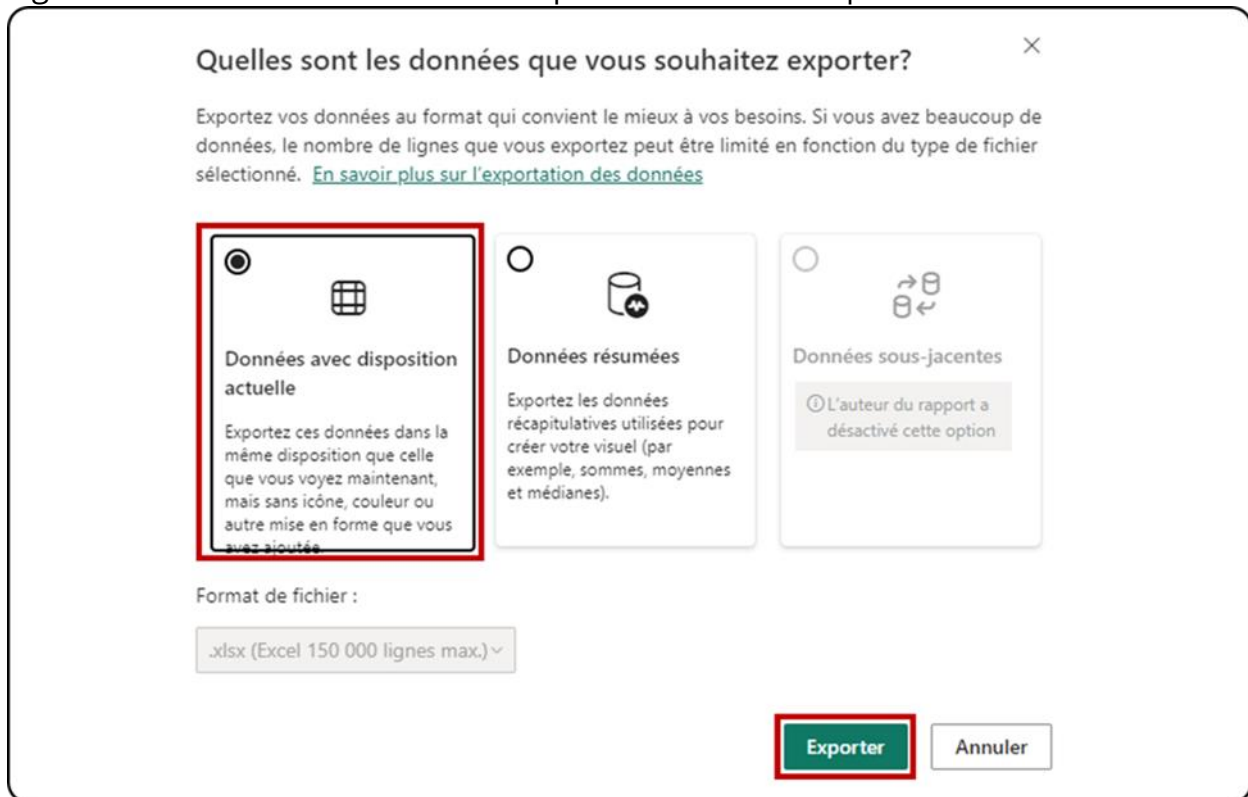
La première étape consiste à préparer vos données pour l'exportation en travaillant avec le rapport et en appliquant les filtres nécessaires. Notez que vous pouvez exporter les données individuellement pour chaque tableau du rapport. Une fois que le tableau affiche les informations nécessaires, cliquez sur l'icône **Plus d'options** dans le coin supérieur droit. Dans le menu qui apparaît, cliquez sur **Exporter les données** (Figure 7).

Figure 7 – Tableau d'exportation de donnée



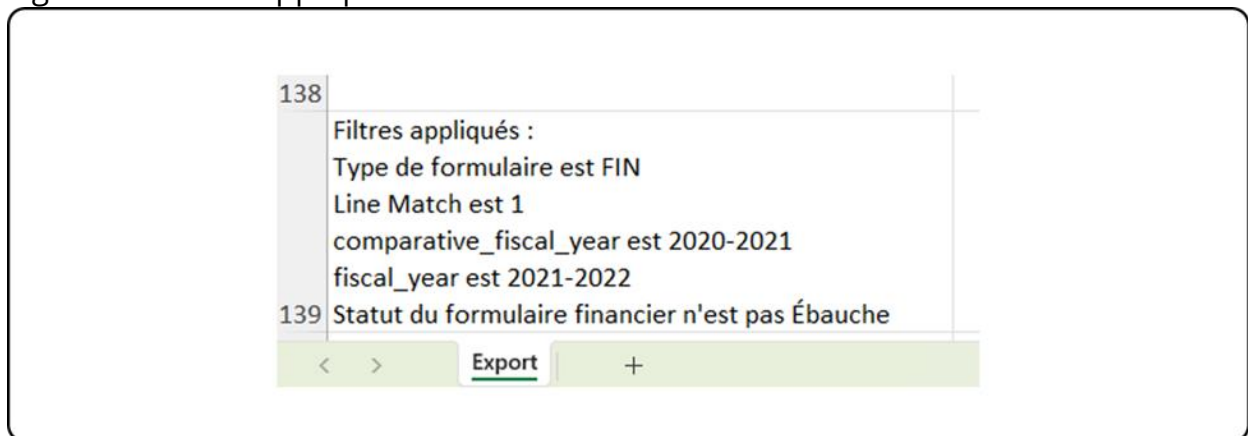
Sur la page qui s'affiche, sélectionnez l'option **Données avec la mise en page actuelle**, puis cliquez sur **Exporter** (Figure 8). Seuls les tableaux peuvent être exportés avec l'option **Données avec la mise en page actuelle** dans PowerBI. L'exportation des graphiques se fera uniquement via le sommaire des données, ce qui signifie que les données utilisées pour le graphique, et non le graphique lui-même, seront exportées dans Excel.

Figure 8 – Tableau de sélection de la présentation de l'exportation des données



Le fichier Excel avec les données exportées montrera quels filtres ont été appliqués au tableau au bas de la feuille (Figure 9).

Figure 9 – Filtres appliqués



Remarque : La limite d'exportation dans PowerBI est de 150 000 intersections de données. Pour les tableaux, chaque ligne peut avoir 1 ou plusieurs intersections de

données, de sorte que le nombre de lignes exportées peut être inférieur à 150 000 (par exemple : si le tableau a trois intersections de données par ligne, le nombre de lignes maximum sera de $150\,000 / 3 = 50\,000$ lignes) . Le message « Les données exportées ont dépassé le volume autorisé. Certaines données peuvent avoir été omises. » apparaîtra au pied de page du fichier Excel lorsque la limite est atteinte. Envisagez de filtrer les données pour éviter cette situation.

DONNÉES DÉTAILLÉES ET SOMMAIRES FINANCIERS/ STATISTIQUES

À PROPOS DU RAPPORT

Le rapport *Données détaillées et sommaires financiers/ statistiques* comprend deux éléments : les détails financiers et statistiques et le sommaire financier et statistique. Chaque composant affiche les données des organismes en fonction des filtres appliqués pour un exercice financier.

La différence entre les détails financiers et statistiques et le sommaire financier et statistique est que le composant de détails affiche chaque ligne des formulaires financiers et statistiques, tandis que le sommaire affiche uniquement les lignes de totaux et sous-totaux des formulaires financiers et statistiques.

Le rapport affiche des données agrégées, ce qui signifie que les utilisateurs ont accès à tous les organismes dans le système CADAC. Cependant, le rapport ne montrera que des données provenant de cinq organismes ou plus à des fins de confidentialité. Cela garantit que les données agrégées ne peuvent pas être identifiées pour des organismes spécifiques.

DÉTAILS DU RAPPORT

Le rapport *Données détaillées et sommaire financiers/ statistiques* affiche les données agrégées pour tous les organismes dans CADAC pour un exercice financier sélectionné (Figure 10).

Figure 10 – Mise en page du rapport

1 Rapports disponibles

2 Filtres

3 Rapport - Synthèse

4 Médiane

5 Médiane

6 Dernier rafraîchi: 2023/03/17 10:16:43

Formulaire financier					
Numéro de la ligne et description	% du total	Total	Moyenne - en fonction du "nombre total d'orgs dans le bassin"	Moyenne - en fonction du "nombre total d'orgs ayant des données excluant zéro"	Médiane - en fonction du "nombre total d'orgs dans le bassin"
4175 - Total des revenus gagnés	40.09%	\$1,084,471,394.22	\$647,445.61	\$665,319.87	
4210 - Total des revenus nets de placement	1.93%	\$52,207,436.68	\$31,168.62	\$60,565.47	
4345 - Total des revenus du secteur privé	16.77%	\$453,597,638.88	\$270,804.56	\$295,503.35	
4440 - Total des revenus du secteur public fédéral	16.86%	\$456,153,055.19	\$272,330.18	\$290,173.70	
4500 - Total des revenus du secteur public provincial ou territorial	15.11%	\$408,719,113.25	\$244,011.41	\$256,089.67	
4535 - Total des revenus du secteur municipal ou régional	5.31%	\$143,700,600.61	\$85,791.40	\$101,197.61	
4550 - Total des revenus du secteur public	37.82%	\$1,023,001,967.24	\$610,747.44	\$614,784.84	
4615 - Total des autres revenus	1.30%	\$35,115,812.79	\$20,964.66	\$413,127.21	
4617 - Total des revenus d'exploitation (A)	97.90%	\$2,648,394,249.81	\$1,581,130.90	\$1,582,075.42	
4700 - Total des revenus (C)	100.00%	\$2,705,177,389.61	\$1,615,031.28	\$1,615,996.05	
5195 - Total des dépenses artistiques	52.09%	\$1,103,027,237.37	\$658,523.72	\$663,674.63	
5235 - Total des dépenses d'exploitation des lieux	12.53%	\$265,430,051.92	\$158,465.70	\$262,282.66	
5330 - Total des dépenses de marketing et de communications	9.02%	\$191,086,746.77	\$114,081.64	\$119,205.71	
5425 - Total des dépenses de collecte de fonds	3.86%	\$81,825,732.76	\$48,851.18	\$91,323.36	
5525 - Total des dépenses d'administration	18.61%	\$394,037,564.97	\$235,246.31	\$237,515.11	
5530 - Dépenses totales d'exploitation (B)	96.12%	\$2,035,407,333.79	\$1,215,168.56	\$1,221,733.09	
5600 - Total des dépenses (D)	100.00%	\$2,117,582,674.09	\$1,264,228.46	\$1,271,058.03	
6050 - Total des revenus d'exploitation (A)	97.90%	\$2,648,394,249.81	\$1,581,130.90	\$1,582,075.42	
6055 - Total des dépenses d'exploitation (B)	75.24%	\$2,035,407,333.79	\$1,215,168.56	\$1,221,733.09	

Formulaire statistique				
Numéro de la ligne et description	Total	Moyenne - en fonction du "nombre total d'orgs dans le bassin"	Moyenne - en fonction du "nombre total d'orgs ayant des données excluant zéro"	Médiane - en fonction du "nombre total d'orgs dans le bassin"
1130 - Nombre total de représentations publiques et de lectures littéraires produites par votre organisme et tournées	80,112.00	79.01	270.65	
1140 - Total de représentations publiques et de lectures produites par votre organisme	129,079.00	110.23	141.53	
1165 - Total de représentations publiques et de lectures produites par d'autres artistes ou organismes et présentées par votre organisme	11,867.00	11.61	32.42	
1190 - Nombre total d'oeuvres canadiennes présentées	33,034.00	28.55	39.14	
1205 - Total des oeuvres présentées	43,106.00	37.16	50.18	
1250 - Nombre total d'expositions originales produites par votre organisme et présentées à l'extérieur de votre ville, municipalité ou réserve	752.00	0.78	5.57	
1270 - Total des expositions organisées et produites par un commissaire de votre organisme	5,016.00	4.84	11.43	
1310 - Nombre total d'artistes canadiens dont les oeuvres ont été exposées	28,395.00	27.43	68.59	
1325 - Total d'artistes exposés	31,477.00	30.38	75.30	
1377 - Total de projections de films, de vidéo ou d'oeuvres médiatiques programmées par votre organisme et présentées à l'extérieur de votre ville, municipalité ou réserve	9,428.00	9.68	73.09	
1380 - Total des projections de films, de vidéos ou d'oeuvres médiatiques	27,214.00	26.04	68.90	

- 1 Il s'agit de la barre **Rapport disponibles**. Cliquer dessus pour ouvrir la liste des rapports disponibles afin que vous puissiez naviguer entre les rapports.
- 2 Il s'agit de la barre des **filtres**. Cliquer dessus pour ouvrir le panneau avec tous les filtres disponibles. Il y a un bouton **Plus de filtres** qui ouvrira un panneau avec des filtres supplémentaires.
- 3 Il y a deux onglets – un pour **Rapport - Synthèse** qui montre seulement les lignes de sous-totaux dans les formulaires financiers et statistiques et un pour

Rapport – Détaillé qui montre toutes les lignes dans les formulaires financiers et statistiques.

- 4 Il s'agit du tableau des **Formulaire financier** qui affiche les données du formulaire financier des organismes. Des informations supplémentaires sur les calculs sont disponibles dans la section [Légende](#) de ce document.
- 5 Il s'agit du tableau **Formulaire statistique** qui affiche les données du formulaire statistique des organismes. Des informations supplémentaires sur les calculs sont disponibles dans la section [Légende](#) de ce document.
- 6 Cela indique quand les données ont été actualisées pour la dernière fois.
- 7 Tous les pourcentages des lignes de revenus sont calculés par rapport au total des revenus (ligne 4700). Tous les pourcentages des lignes de dépenses sont calculés en rapport au total des dépenses (ligne 5600). Les autres pourcentages des lignes sont calculés comme suit :

6000	EXCÉDENT OU (DÉFICIT) DE L'EXERCICE	
6040	Totaux hors amortissements et autres ajustements	% du total
6050	Total des revenus d'exploitation (A)	Par rapport à 4700
6055	Total des dépenses d'exploitation (B)	Par rapport à 4700
6060	Excédent ou (déficit) de fonctionnement pour l'année (A - B)	Par rapport à 4700
6090	Totaux incluant les amortissements et autres ajustements	
6100	Total des revenus (C)	Par rapport à 4700
6105	Total des dépenses (D)	Par rapport à 4700
6110	Excédent ou (déficit) de l'exercice (C-D), avant les virements interfonds	Par rapport à 4700
6125	Autres ajustements affectant l'excédent ou le (déficit),	Par rapport à 4700
6130	Excédent ou (déficit) de l'exercice avant les virements	Par rapport à 4700
6135	Virements interfonds	Par rapport à 4700
6140	Excédent ou (déficit) de l'exercice (C)	Par rapport à 4700
6200	EXCÉDENT OU (DÉFICIT) ACCUMULÉ	
6205	Excédent (déficit) accumulé en début d'exercice	Par rapport à 4700
6206	Ajustement de l'année précédente et/ou transaction directe sur les capitaux propres	Par rapport à 4700
6210	Excédent (déficit) de l'exercice (C)	Par rapport à 4700
6215	Excédent ou (déficit) accumulé à la fin de l'exercice	Par rapport à 4700
6250	BILAN - (RENSEIGNEMENT PROVENANT DES ÉTATS FINANCIERS - RÉSULTATS SEULEMENT)	
6255	Actif	
6260	Actif à court terme	Par rapport à 6275
6265	Immobilisations	Par rapport à 6275
6270	Autre actif (svp ajouter des détails)	Par rapport à 6275

6275	Total de l'actif	Par rapport à 4700
6280	Passif et actifs nets	
6285	Passif	
6290	Passif à court terme	Par rapport à 6300
6295	Autre passif (svp ajouter des détails)	Par rapport à 6300
6300	Total du passif	Par rapport à 4700
6305	Actifs nets	
6310	Actifs nets non affectés	Par rapport à 4700
6315	Actifs nets investis en immobilisations	Par rapport à 4700
6320	Actifs nets affectés à des fins internes particulières	Par rapport à 4700
6325	Réserves liquides (pour les organismes de l'Alberta seulement)	Par rapport à 4700
6330	Actifs nets affectés à des fins externes particulières	Par rapport à 4700
6335	Autres actifs nets (svp ajouter des détails)	Par rapport à 4700
6340	Total des actifs nets à la fin de l'exercice	Par rapport à 4700
6345	Total du passif et des actifs nets	Par rapport à 4700
6355	Fonds de roulement	Par rapport à 4700

Le rapport comporte de nombreuses catégories qui peuvent être filtrées. Ouvrez le panneau **Filtres** pour tous les filtres disponibles (Figure 11). Vous trouverez des détails sur le panneau **Filtres** dans la section [Filtres](#) de ce document.

Figure 11 – Panneau des filtres



- 1 Cela montre combien d'organismes disposent de données financières et statistiques. Il se met automatiquement à jour au fur et à mesure que les filtres sont appliqués.
- 2 Cela montre quels filtres ont été sélectionnés.
- 3 Ce bouton ouvrira le panneau **Plus de filtres**. Ce bouton est disponible dans les rapports avec des filtres supplémentaires.

- 4 Ce bouton efface tous les filtres qui ont été appliqués.
- 5 Ce bouton fermera le panneau Plus de filtres.

TENDANCES FINANCIÈRES ET STATISTIQUES DÉTAILLÉES

À PROPOS DU RAPPORT

Le rapport *Tendance financière et statistique détaillée* affiche la tendance des détails des lignes financières et statistiques sur plusieurs années. Les utilisateurs ont accès à tous les organismes dans le système CADAC. Cependant, le rapport ne montrera que des données provenant de cinq organismes ou plus à des fins de confidentialité. Cela garantit que les données agrégées ne peuvent pas être identifiées pour des organismes spécifiques.

DÉTAILS DU RAPPORT

Le rapport *Tendance financière et statistique détaillée* vous permet d'examiner les détails des lignes financières et statistiques pour plusieurs années sous forme de tableaux et de graphiques (Figure 12).

Figure 12 - Mise en page du rapport

Rapport - Détaillé Rapport - Vue graphique 3

Tableau récapitulatif financier

Numéro de la ligne et description	2011-2012	2012-2013	2013-2014	2014-2015	2015-2016	2016-2017	2017-2018
4105 - Production - Droits d'entrée liés aux ventes d'abonnements, de groupes, et de billets de membership	\$0.00	\$94,393,390.00	\$96,115,404.00	\$95,171,753.00	\$97,677,639.00	\$96,386,585.00	\$97,640,000.00
4110 - Production - Droits d'entrée liés à la vente de billets à l'unité	\$0.00	\$200,699,306.00	\$210,401,398.00	\$220,320,397.00	\$232,889,259.54	\$235,799,905.75	\$256,300,000.00
4115 - Coproductions	\$0.00	\$12,703,636.00	\$14,028,285.00	\$13,379,050.00	\$12,322,570.00	\$12,705,684.00	\$17,850,000.00
4120 - Tournées et location d'expositions	\$0.00	\$39,009,312.00	\$41,256,815.00	\$41,449,962.00	\$43,355,976.00	\$42,283,247.00	\$44,750,000.00
4125 - Présentation / diffusion - Droits d'entrée (abonnements, billets individuels, groupes, membership)	\$0.00	\$28,086,973.00	\$28,560,768.00	\$37,488,811.00	\$32,102,123.00	\$36,318,850.00	\$39,600,000.00
4130 - Distribution (arts médiatiques)	\$0.00	\$806,649.00	\$810,033.00	\$850,709.00	\$1,103,854.00	\$1,104,926.00	\$950,000.00
4135 - Cachets garantis (marché local)	\$0.00	\$14,903,210.00	\$16,516,174.00	\$16,576,095.00	\$15,506,374.00	\$16,888,642.00	\$17,200,000.00
4140 - Autres cachets et services rendus (svp ajouter des détails)	\$5,250.00	\$20,980,785.00	\$22,236,433.00	\$20,207,330.00	\$21,247,155.00	\$21,566,630.00	\$20,170,000.00
4145 - Ateliers, cours, conférences, assemblées annuelles, séminaires, colloques	\$0.00	\$38,192,245.00	\$40,006,758.00	\$41,772,450.00	\$42,859,838.00	\$43,310,675.00	\$43,500,000.00
4150 - Revenus d'écoles associées à l'organisme (brut)	\$0.00	\$25,452,288.00	\$23,620,092.00	\$26,821,490.00	\$29,865,186.00	\$31,623,092.00	\$32,800,000.00
4155 - Cotisations des membres (sans reçu aux fins d'impôt)	\$0.00	\$18,162,814.00	\$19,973,782.00	\$21,196,029.00	\$21,265,566.00	\$22,334,776.00	\$22,350,000.00
4160 - Ventes, commissions et diffusion	\$0.00	\$80,695,187.00	\$85,046,045.00	\$90,660,275.00	\$84,144,678.00	\$88,626,149.00	\$91,300,000.00

Tableau récapitulatif statistique

Numéro de la ligne et description	2012-2013	2013-2014	2014-2015	2015-2016	2016-2017	2017-2018	2018-2019	2019-2020	2020-2021
1110 - Nombre de représentations publiques et de lectures produites par votre organisme et présentées dans votre ville, municipalité ou réserve	58,844.00	53,639.00	52,821.00	57,520.00	58,659.00	61,375.00	62,582.00	139,879.00	119,000.00
1112 - Nombre de représentations publiques et de rencontres littéraires où votre organisme est présenté par un autre organisme dans votre ville, municipalité ou réserve	13,603.00	17,981.00	7,221.00	6,795.00	5,711.00	4,648.00	6,191.00	3,883.00	1,000.00
1115 - Nombre de représentations publiques et de lectures produites par votre organisme et présentées en tournée dans votre province ou territoire, et qui ne sont pas incluses à la ligne 1110	9,567.00	10,393.00	8,054.00	8,395.00	8,589.00	9,120.00	8,970.00	5,911.00	3,000.00
1120 - Nombre de représentations publiques et de lectures produites par votre organisme et présentées en tournée dans d'autres provinces et territoires	73,050.00	84,620.00	128,621.00	43,449.00	73,664.00	74,013.00	73,491.00	72,478.00	70,000.00
1125 - Nombre de représentations publiques et de lectures littéraires produites par votre organisme et tournées à l'international	3,527.00	3,352.00	3,326.00	3,728.00	3,726.00	3,091.00	3,294.00	1,833.00	0.00

Dernier rafraîchi: 2023/03/17 13:51:18

- 1 Il s'agit de la barre **Rapport disponibles**. Cliquer dessus pour ouvrir la liste des rapports disponibles afin que vous puissiez naviguer entre les rapports.
- 2 Il s'agit de la barre des **filtres**. Cliquer dessus pour ouvrir le panneau avec tous les filtres disponibles.
- 3 Il s'agit des onglets **Rapport - Détaillé** et **Rapport - Vue graphique** qui affichent toutes les lignes (ou filtrées) dans les formulaires financiers et statistiques dans les tableaux et les graphiques.

- 4 Il s'agit du **Tableau récapitulatif financier** qui montre les valeurs agrégées des lignes financières par exercice financier.
- 5 Il s'agit du **Tableau récapitulatif statistique** qui montre les valeurs agrégées des lignes statistiques par exercice financier.

L'onglet **Rapport - Vue graphique** contient deux ensembles de graphiques différents. Un des ensembles montre les valeurs des lignes individuelles pour les formulaires financiers et statistiques (Figure 13). L'autre ensemble montre le total incluant et excluant l'amortissement et les autres ajustements des formulaires financiers (Figure 14). Pour les deux ensembles de graphiques différents, les utilisateurs peuvent choisir entre l'affichage d'un graphique linéaire ou d'un graphique à barres.

Figure 13 – Rapport – Affichage graphique avec les valeurs de lignes individuelles



- 1 Il s'agit des onglets **Rapport - Détaillé** et **Rapport - Vue graphique** qui affichent toutes les lignes (ou filtrées) dans les formulaires financiers et statistiques dans les tableaux et les graphiques.
- 2 Il s'agit de l'onglet **Totaux**. En cliquant dessus, vous accédez aux graphiques avec les totaux du formulaire financier.
- 3 Les deux types de graphiques disponibles sont le **Graphique linéaire** et le **Graphique à barres**.

- 4 Ceci est le graphique **Graphique récapitulatif financier**. Il affiche toutes les lignes financières (ou filtrées) dans un graphique linéaire pour voir la tendance au fil des ans.
- 5 Ceci est le graphique **Graphique récapitulatif statistique**. Il affiche toutes les lignes statistiques (ou filtrées) dans un graphique linéaire pour voir la tendance au fil des ans.

Figure 14 – Rapport – Vue graphique avec totaux



- 1 Il s'agit des onglets **Rapport - Détaillé** et **Rapport - Vue graphique** qui affichent toutes les lignes (ou filtrées) dans les formulaires financiers et statistiques dans les tableaux et les graphiques.
- 2 Il s'agit de l'onglet **Totaux**. En cliquant dessus, vous accédez aux graphiques avec les totaux du formulaire financier.
- 3 Les deux types de graphiques disponibles sont le **Graphique linéaire** et le **Graphique à barres**.
- 4 Il s'agit du graphique **Graphique récapitulatif financier** qui montre les totaux excluant l'amortissement et les autres ajustements du formulaire financier (lignes 4617, 5530, 6060).
- 5 Il s'agit du graphique **Graphique récapitulatif statistique** qui montre les totaux, y compris l'amortissement et les autres ajustements du formulaire financier (lignes 4700, 5600, 6110).
Le filtrage des lignes financières n'affectera pas le graphique.

Le rapport contient plusieurs filtres. Ouvrez le panneau **Filtres** pour tous les filtres disponibles (Figure 15). Vous trouverez des détails sur le panneau **Filtres** dans la section [Filtres](#) de ce document.

Figure 15 – Panneau des filtres

Organismes avec 2117
Données financières
1973
Données statistiques

Exercice financier	Org. ayant des données financières	Org. ayant des données statistiques
2012-2013	1682	1434
2013-2014	1772	1534
2014-2015	1805	1578

Exercice financier
Effacer les filtres
All

Lignes financières
Effacer les filtres
All

Lignes statistiques
Effacer les filtres
All

Filtres sélectionnés

Autres filtres →

Effacer les filtres

Discipline
Effacer les filtres
All

Spécialisation
Effacer les filtres
All

Pratique
Effacer les filtres
All

Province / Territoire
Effacer les filtres
All

Ville / Municipalité / Réserve
Effacer les filtres
All

Statut opérationnel
Effacer les filtres
All

Gamme de revenus
Effacer les filtres
All

Statut du formulaire financier
Effacer les filtres
All

Type d'organisme
Effacer les filtres
All

Org. de bienfaisance enregistré au fédéral
Effacer les filtres
All

- 1 Cela montre combien d'organismes disposent de données financières et statistiques. Il se met automatiquement à jour au fur et à mesure que les filtres sont appliqués.
- 2 Ce tableau montre combien d'organismes disposent de données financières et statistiques pour chaque exercice sélectionné.
- 3 Il s'agit du filtre de l'exercice financier. Plusieurs exercices peuvent être sélectionnés. La sélection par défaut est tous les exercices.

- 4 Il s'agit du filtre des lignes financières. Plusieurs lignes peuvent être sélectionnées. La sélection par défaut est toutes les lignes.
- 5 C'est le filtre des lignes statistiques. Plusieurs lignes peuvent être sélectionnées. La sélection par défaut est toutes les lignes.
- 6 Cela montre quels filtres ont été sélectionnés.
- 7 Ce bouton ouvre le panneau **Autres filtres**. Ce bouton est disponible dans les rapports avec des filtres supplémentaires.
- 8 Ce bouton efface tous les filtres qui ont été appliqués.
- 9 Ce bouton ferme le panneau **Autres filtres**.

COMPARAISON DES DÉTAILS FINANCIERS ET STATISTIQUES

À PROPOS DU RAPPORT

Le rapport *Comparaison des détails financiers et statistiques* compare les données des lignes financières et statistiques entre deux exercices. Les utilisateurs peuvent comparer les données en fonction des filtres sélectionnés.

Le rapport affiche des données agrégées, ce qui signifie que les utilisateurs ont accès à tous les organismes dans le système CADAC. Cependant, le rapport ne montrera que des données provenant de cinq organismes ou plus à des fins de confidentialité. Cela garantit que les données agrégées ne peuvent pas être identifiées pour des organismes spécifiques.

DÉTAILS DU RAPPORT

Le rapport *Comparaison des détails financiers et statistiques* permet aux utilisateurs de comparer des indicateurs statistiques (total, moyenne, médiane, etc.) pour deux exercices (Figure 16).

Figure 16 - Mise en page du rapport

Rapport - Détaillé

Formulaire financier
Nombre d'organismes: 1848

Exercice financier	2014-2015				Médiane
	Numéro de la ligne et description	% du total	Total	Moyenne - en fonction du "nombre total d'orgs dans le bassin"	
4105 - Production - Droits d'entrée liés aux ventes d'abonnements, de groupes, et de billets de membership	5.13%	\$95,171,753.00	\$51,611.58	\$228,229.62	
4110 - Production - Droits d'entrée liés à la vente de billets à l'unité	11.86%	\$220,320,397.00	\$119,479.61	\$246,168.04	
4115 - Coproductions	0.72%	\$13,379,050.00	\$7,255.45	\$43,297.90	
4120 - Tournées et location d'expositions	2.23%	\$41,449,962.00	\$22,478.29	\$101,593.04	
4125 - Présentation / diffusion - Droits d'entrée (abonnements, billets individuels, groupes, membership)	2.02%	\$37,488,811.00	\$20,330.16	\$137,826.51	
4130 - Distribution (arts médiatiques)	0.05%	\$850,709.00	\$461.34	\$26,584.66	
4135 - Cachets garantis (marché local)	0.89%	\$16,576,095.00	\$8,989.21	\$43,506.81	
4140 - Autres cachets et services rendus (svp ajouter des détails)	1.09%	\$20,207,330.00	\$10,958.42	\$46,453.63	
4145 - Ateliers, cours, conférences, assemblées annuelles, séminaires, colloques	2.25%	\$41,772,450.00	\$22,653.17	\$52,412.11	
4150 - Revenus d'écoles associées à l'organisme (brut)	1.44%	\$26,821,490.00	\$14,545.28	\$372,520.69	
4155 - Cotisations des membres (sans reçu aux fins d'impôt)	1.14%	\$21,196,029.00	\$11,494.59	\$29,769.70	
4160 - Ventes, commissions et diffusion (brut)	4.88%	\$90,660,275.00	\$49,165.01	\$97,379.46	
4162 - Revenus nets reçus pour services ou gestion	0.42%	\$7,849,277.00	\$4,256.66	\$100,631.76	

Formulaire statistique
Nombre d'organismes: 1636

Exercice financier	2014-2015			
	Numéro de la ligne et description	Total	Moyenne - en fonction du "nombre total d'orgs dans le bassin"	Moyenne - en fonction du "nombre total d'orgs ayant des données excluant zéro"
1110 - Nombre de représentations publiques et de lectures produites par votre organisme et présentées dans votre ville, municipalité ou réserve	52,821.00	32.85	45.46	
1112 - Nombre de représentations publiques et de rencontres littéraires où votre organisme est présenté par un autre organisme dans votre ville, municipalité ou réserve	7,221.00	4.49	20.46	
1115 - Nombre de représentations publiques et de lectures produites par votre organisme et présentées en tournée dans votre province ou territoire, et qui ne sont pas incluses à la ligne 1110	8,054.00	5.01	19.55	
1120 - Nombre de représentations publiques et de lectures produites par votre organisme et présentées en tournée dans d'autres provinces et territoires	128,621.00	79.99	601.03	
1125 - Nombre de représentations publiques et de lectures littéraires produites par votre organisme et tournées à l'international	3,326.00	2.07	18.69	
1130 - Nombre total de représentations publiques et de lectures littéraires produites par votre organisme et tournées	140,001.00	87.07	269.75	
1140 - Total de représentations publiques et de lectures	200,043.00	124.40	163.84	

Dernier rafraîchi: 2023/03/17 10:16:43

- 1 Il s'agit de la barre **Rapport disponibles**. Cliquer dessus pour ouvrir la liste des rapports disponibles afin que vous puissiez naviguer entre les rapports.
- 2 Il s'agit de la barre des **filtres**. Cliquer dessus pour ouvrir le panneau avec tous les filtres disponibles. Il y a un bouton **Autres filtres** qui ouvre un panneau avec des filtres supplémentaires.
- 3 Il s'agit du tableau **Formulaire financier** qui affiche les données du formulaire financier pour les exercices de base et comparatifs. Des informations

supplémentaires sur les calculs sont disponibles dans la section [Légende](#) de ce document.

- 4 Il s'agit du tableau **Formulaire statistique** qui affiche les données du formulaire statistique pour les exercices de base et comparatifs. Des informations supplémentaires sur les calculs sont disponibles dans la section [Légende](#) de ce document.
- 5 Tous les pourcentages des lignes de revenus sont calculés par rapport au total des revenus (ligne 4700). Tous les pourcentages des lignes de dépenses sont calculés en rapport au total des dépenses (ligne 5600). Les autres pourcentages des lignes sont calculés comme suit :

6000	EXCÉDENT OU (DÉFICIT) DE L'EXERCICE	
6040	Totaux hors amortissements et autres ajustements	% du total
6050	Total des revenus d'exploitation (A)	Par rapport à 4700
6055	Total des dépenses d'exploitation (B)	Par rapport à 4700
6060	Excédent ou (déficit) de fonctionnement pour l'année (A - B)	Par rapport à 4700
6090	Totaux incluant les amortissements et autres ajustements	
6100	Total des revenus (C)	Par rapport à 4700
6105	Total des dépenses (D)	Par rapport à 4700
6110	Excédent ou (déficit) de l'exercice (C-D), avant les virements interfonds	Par rapport à 4700
6125	Autres ajustements affectant l'excédent ou le (déficit),	Par rapport à 4700
6130	Excédent ou (déficit) de l'exercice avant les virements	Par rapport à 4700
6135	Virements interfonds	Par rapport à 4700
6140	Excédent ou (déficit) de l'exercice (C)	Par rapport à 4700
6200	EXCÉDENT OU (DÉFICIT) ACCUMULÉ	
6205	Excédent (déficit) accumulé en début d'exercice	Par rapport à 4700
6206	Ajustement de l'année précédente et/ou transaction directe sur les capitaux propres	Par rapport à 4700
6210	Excédent (déficit) de l'exercice (C)	Par rapport à 4700
6215	Excédent ou (déficit) accumulé à la fin de l'exercice	Par rapport à 4700
6250	BILAN - (RENSEIGNEMENT PROVENANT DES ÉTATS FINANCIERS - RÉSULTATS SEULEMENT)	
6255	Actif	
6260	Actif à court terme	Par rapport à 6275
6265	Immobilisations	Par rapport à 6275
6270	Autre actif (svp ajouter des détails)	Par rapport à 6275
6275	<i>Total de l'actif</i>	Par rapport à 4700
6280	Passif et actifs nets	
6285	Passif	
6290	Passif à court terme	Par rapport à 6300
6295	Autre passif (svp ajouter des détails)	Par rapport à 6300

6300	Total du passif	Par rapport à 4700
6305	Actifs nets	
6310	Actifs nets non affectés	Par rapport à 4700
6315	Actifs nets investis en immobilisations	Par rapport à 4700
6320	Actifs nets affectés à des fins internes particulières	Par rapport à 4700
6325	Réserves liquides (pour les organismes de l'Alberta seulement)	Par rapport à 4700
6330	Actifs nets affectés à des fins externes particulières	Par rapport à 4700
6335	Autres actifs nets (svp ajouter des détails)	Par rapport à 4700
6340	Total des actifs nets à la fin de l'exercice	Par rapport à 4700
6345	Total du passif et des actifs nets	Par rapport à 4700
6355	Fonds de roulement	Par rapport à 4700

- 6 Cela indique quand les données ont été actualisées pour la dernière fois.

Le rapport contient plusieurs filtres. Ouvrez le panneau **Filtres** pour tous les filtres disponibles (Figure 17). Vous trouverez des détails sur le panneau **Filtres** dans la section [Filtres](#) de ce document.

Figure 17 - Panneau des filtres pour les utilisateurs du public

Organismes avec 1848 Données financières
1636 Données statistiques

Exercice financier	Org. ayant des données financières	Org. ayant des données statistiques
2014-2015	1805	1578
2015-2016	1781	1576

Exercice financier
Effacer les filtres
Multiple selections
 Exercice financier partiel sélectionné

Lignes financières
Effacer les filtres
All

Lignes statistiques
Effacer les filtres
All

Filtres sélectionnés
2015-2016, 2014-2015

Autres filtres →

Effacer les filtres

Discipline
Effacer les filtres
All

Spécialisation
Effacer les filtres
All

Pratique
Effacer les filtres
All

Province / Territoire
Effacer les filtres
All

Ville / Municipalité / Réserve
Effacer les filtres
All

Statut opérationnel
Effacer les filtres
All

Gamme de revenus
Effacer les filtres
All

Statut du formulaire financier
Effacer les filtres
All

Type d'organisme
Effacer les filtres
All

Org. de bienfaisance enregistré au fédéral
Effacer les filtres
All

- 1 Cela montre combien d'organismes disposent de données financières et statistiques. Il se met automatiquement à jour au fur et à mesure que les filtres sont appliqués.
- 2 Ce tableau montre combien d'organismes disposent de données financières et statistiques pour chaque exercice sélectionné.
- 3 Cela montre quels filtres ont été sélectionnés.

- 4 Ce bouton ouvrira le panneau **Plus de filtres**. Ce bouton est disponible dans les rapports avec des filtres supplémentaires.
- 5 Ce bouton efface tous les filtres qui ont été appliqués.
- 6 Ce bouton fermera le panneau **Plus de filtres**.

RAPPORT DES RATIOS

À PROPOS DU RAPPORT

Le **rapport ratios** montre les ratios des données financières pour une année fiscale sélectionnée pour tous les organismes/filtrés de CADAC.

Le rapport présente des données agrégées, ce qui signifie que les utilisateurs ont accès à toutes les organisations du système CADAC. Cependant, pour des raisons de confidentialité, le rapport n'affiche que les données provenant de cinq organismes ou plus. Cela garantit que les données agrégées ne peuvent pas être identifiées pour des organismes spécifiques.

DÉTAILS DU RAPPORT

Le **rapport Ratio** permet aux utilisateurs d'examiner les indicateurs statistiques (total, moyenne et médiane) de différents ratios (figure 18).

Figure 18 - Structure du rapport

Rapport - Synthèse

Formulaire financier
Nombre d'organismes: 1694

	Total	Moyenne	Médiane	
Fonds de roulement	6366.58	3.76		1.39
Actif net par rapport aux dépenses totales	810.51	0.48		0.19
Actif net par rapport au revenu total	628.07	0.37		0.19
Liquidité à court terme	2527.00	1.49		1.00
Dette par rapport aux actifs	653.49	0.54		0.53
Dette par rapport à l'actif net	246312.89	204.92		0.96
Solvabilité à long terme	1209.00	0.99		1.00
Revenus gagnés par rapport à l'actif net	19150.73	15.93		0.37
Revenus privés par rapport aux actifs nets	6782.94	5.64		0.28
Revenus du secteur public par rapport aux actifs nets	17650.22	14.68		1.72
Excédent par rapport à l'actif total	29.63	0.02		0.01
Rendement des actifs nets	2411.00	1.98		2.00
La marge d'exploitation	34.66	0.02		0.01
Utilisation des ressources - Dépenses Art./Revenus totaux ou Dépenses	927.61	0.55		0.56
Utilisation des ressources - Dépenses d'exploitation des lieux/Revenus totaux ou Dépenses	127.21	0.08		0.03
Utilisation des ressources - Dépenses de marketing/Revenus totaux ou Dépenses	139.09	0.08		0.06
Utilisation des ressources - Dépenses de collecte de fonds/Revenus totaux ou Dépenses	31.88	0.02		0.00
Utilisation des ressources - Dépenses Admin./Revenus totaux ou Dépenses	395.53	0.23		0.20
Adéquation des ressources	5030.00	2.98		3.00

Dernier rafraîchi: 2023/05/30 01:47:03

- 1 Il s'agit de la barre **Rapport disponibles**. Cliquer dessus pour ouvrir la liste des rapports disponibles afin que vous puissiez naviguer entre les rapports.
- 2 Il s'agit de la barre des **filtres**. Cliquer dessus pour ouvrir le panneau avec tous les filtres disponibles. Un bouton **Plus de filtres** permet d'ouvrir un panneau avec des filtres supplémentaires.

- 3 Il s'agit du tableau du **Formulaire financier** qui indique le total, la moyenne et la médiane pour tous les organismes filtrés de CADAC. Veuillez-vous référer au **tableau 1** ci-dessous pour des informations détaillées sur les calculs de ce tableau.
- 4 Cela indique quand les données ont été actualisées pour la dernière fois.

Le tableau suivant présente les calculs pour le tableau du Formulaire financier de la figure 18.

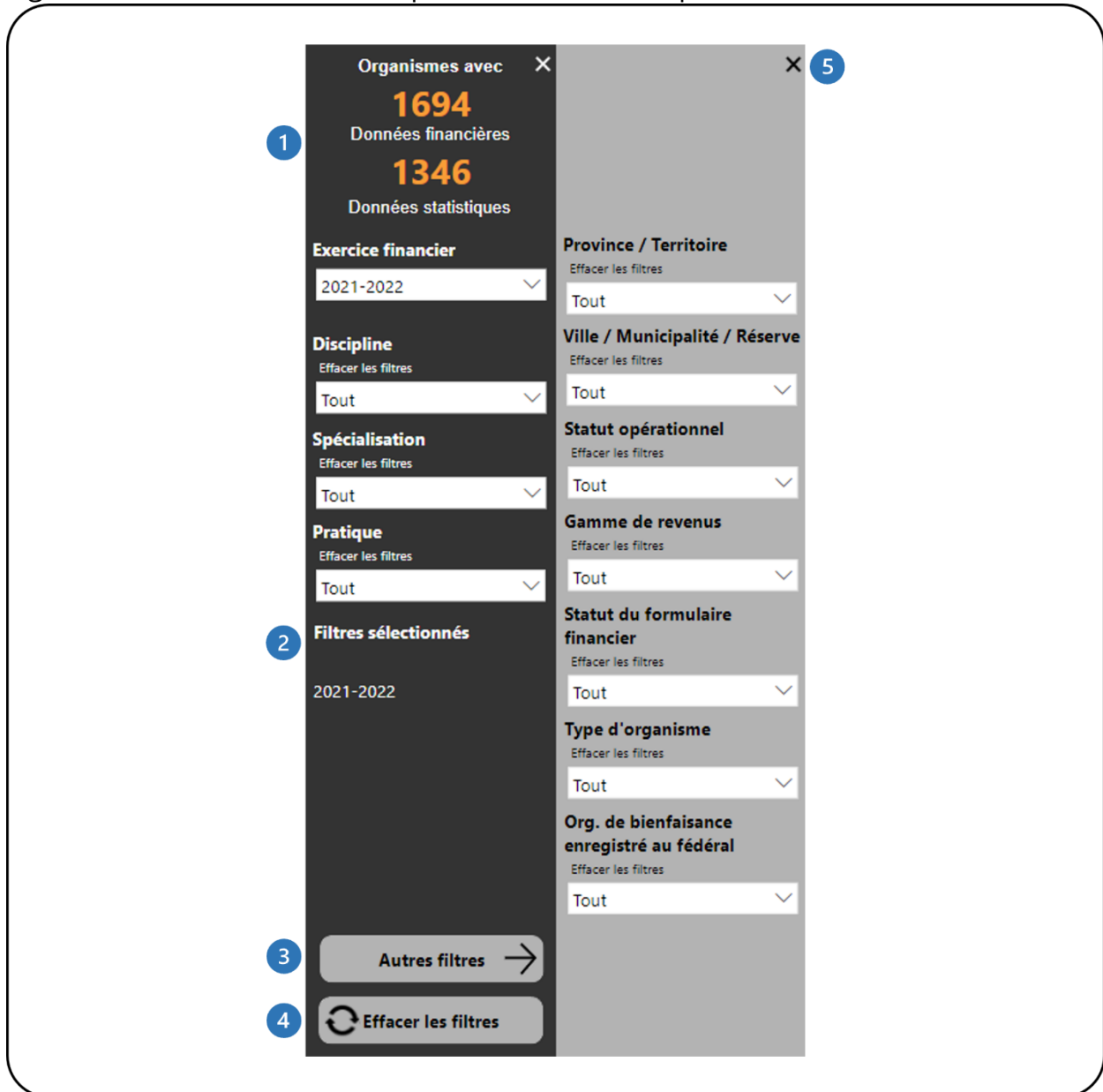
Tableau 1 – Calculs des ratios

Nom	Calcul (numéro de ligne)	Notes
Fonds de roulement	6360 (6260/6290)	Une valeur supérieure est favorable
Actifs nets par rapport aux dépenses totales	6340/5600	Une valeur supérieure est favorable
Actifs nets par rapport aux revenus totaux	6340/4700	Une valeur supérieure est favorable
Liquidité à court terme		Nombre de ratios (fonds de roulement, actifs nets sur dépenses totales et actifs nets sur revenus totaux) dont la valeur est inférieure à la moyenne ou à la médiane.
Dette à l'actif	6300/6275	Une valeur inférieure est favorable
Dette par rapport à l'actif net	6300/6340	Une valeur inférieure est favorable
Solvabilité à long terme		Nombre de ratios (dette sur actif et dette sur actif net) dont la valeur est inférieure à la moyenne ou à la médiane
Revenus gagnés par rapport à l'actif net	4175/6340	Une valeur supérieure est favorable

Revenus privés par rapport à l'actif net	4345/6340	Une valeur supérieure est favorable
Revenus publiques par rapport à l'actif net	4550/6340	Une valeur supérieure est favorable
Excédent par rapport à l'actif total	6140/6275	Une valeur supérieure est favorable
Rendement des actifs nets		Nombre de ratios (revenus gagnés/actif net, revenus privés/actif net, revenus publiques/actif net, excédent/actif total) dont la valeur est inférieure à la moyenne ou à la médiane.
La marge d'exploitation	6140/4700	Une valeur supérieure est favorable
Utilisation des ressources - Dépenses Art./Revenus totaux ou Dépenses	5195/4700	
Utilisation des ressources - Dépenses d'exploitation des lieux/Revenus totaux ou Dépenses	5235/4700	
Utilisation des ressources - Dépenses de marketing/Revenus totaux ou Dépenses	5330/4700	
Utilisation des ressources - Dépenses de collecte de fonds/Revenus totaux ou Dépenses	5425/4700	
Utilisation des ressources - Dépenses Admin./Revenus totaux ou Dépenses	5525/4700	
L'adéquation des ressources		Nombre de ratios (tous les ratios d'utilisation des ressources et la marge opérationnelle) dont la valeur est inférieure à la moyenne ou à la médiane

Le rapport comporte plusieurs filtres. Ouvrez le panneau **Filtres** pour accéder à tous les filtres disponibles (Figure 19). Pour plus de détails sur le panneau **Filtres**, voir la section [Filtres](#) de ce document.

Figure 19 - Panneau des filtres pour les utilisateurs publics



- 1 Ce tableau indique le nombre d'organisations disposant de données financières et statistiques. Il se met automatiquement à jour au fur et à mesure que des filtres sont appliqués.

- 2 Il indique les filtres sélectionnés.
- 3 Ce bouton ouvre le panneau **Autres filtres**.
- 4 Ce bouton efface tous les filtres appliqués.
- 5 Ce bouton ferme le panneau **Autres filtres**.

LÉGENDE

STATISTIQUES DESCRIPTIVES POUR LES DONNÉES AGRÉGÉES

% du Total

Tous les pourcentages des lignes de revenus sont calculés par rapport au total des revenus (ligne 4700). Tous les pourcentages des lignes de dépenses sont calculés par rapport au total des dépenses (ligne 5600). Les autres pourcentages de ligne sont calculés comme suit :

6000	EXCÉDENT OU (DÉFICIT) DE L'EXERCICE	
6040	Totaux hors amortissements et autres ajustements	% du total
6050	Total des revenus d'exploitation (A)	Par rapport à 4700
6055	Total des dépenses d'exploitation (B)	Par rapport à 4700
6060	Excédent ou (déficit) de fonctionnement pour l'année (A - B)	Par rapport à 4700
6090	Totaux incluant les amortissements et autres ajustements	
6100	Total des revenus (C)	Par rapport à 4700
6105	Total des dépenses (D)	Par rapport à 4700
6110	Excédent ou (déficit) de l'exercice (C-D), avant les virements interfonds	Par rapport à 4700
6125	Autres ajustements affectant l'excédent ou le (déficit),	Par rapport à 4700
6130	Excédent ou (déficit) de l'exercice avant les virements	Par rapport à 4700
6135	Virements interfonds	Par rapport à 4700
6140	Excédent ou (déficit) de l'exercice (C)	Par rapport à 4700
6200	EXCÉDENT OU (DÉFICIT) ACCUMULÉ	
6205	Excédent (déficit) accumulé en début d'exercice	Par rapport à 4700
6206	Ajustement de l'année précédente et/ou transaction directe sur les capitaux propres	Par rapport à 4700
6210	Excédent (déficit) de l'exercice (C)	Par rapport à 4700
6215	Excédent ou (déficit) accumulé à la fin de l'exercice	Par rapport à 4700
6250	BILAN - (RENSEIGNEMENT PROVENANT DES ÉTATS FINANCIERS - RÉSULTATS SEULEMENT)	
6255	Actif	
6260	Actif à court terme	Par rapport à 6275
6265	Immobilisations	Par rapport à 6275
6270	Autre actif (svp ajouter des détails)	Par rapport à 6275
6275	Total de l'actif	Par rapport à 4700
6280	Passif et actifs nets	
6285	Passif	
6290	Passif à court terme	Par rapport à 6300
6295	Autre passif (svp ajouter des détails)	Par rapport à 6300
6300	Total du passif	Par rapport à 4700
6305	Actifs nets	
6310	Actifs nets non affectés	Par rapport à 4700

6315	Actifs nets investis en immobilisations	Par rapport à 4700
6320	Actifs nets affectés à des fins internes particulières	Par rapport à 4700
6325	Réserves liquides (pour les organismes de l'Alberta seulement)	Par rapport à 4700
6330	Actifs nets affectés à des fins externes particulières	Par rapport à 4700
6335	Autres actifs nets (svp ajouter des détails)	Par rapport à 4700
6340	Total des actifs nets à la fin de l'exercice	Par rapport à 4700
6345	Total du passif et des actifs nets	Par rapport à 4700
6355	Fonds de roulement	Par rapport à 4700

Total

Le total pour chaque numéro de ligne pour tous les organismes dans le bassin (basé sur les filtres appliqués).

Pour chacune des statistiques descriptives ci-dessous, il existe deux versions :

- Statistiques 1 basées sur le nombre total d'organismes dans le bassin : ils sont calculés à l'aide de toutes les valeurs des organismes dans le bassin.
- Statistiques 2 basées sur le nombre d'organismes avec un montant/valeur excluant zéro - ceci est calculé en excluant les valeurs de zéro des organismes dans le bassin.

Moyenne

La mesure la plus courante de la tendance centrale (l'emplacement du milieu d'une distribution), la moyenne représente la moyenne arithmétique d'un ensemble de nombres.

Médiane

La valeur de l'élément du milieu lorsque les données sont classées du plus bas au plus élevé ; une autre mesure de la tendance centrale. S'il y a un nombre pair d'observations, la médiane est la moyenne des deux observations du milieu.

Écart-type

L'écart type mesure la propagation ou la distribution autour de la moyenne d'un ensemble de données. C'est la mesure de propagation la plus largement utilisée.

Centile 25

Le centile 25 fait référence au 25e centile ou au quartile inférieur d'un ensemble de données. Il s'agit de la valeur à laquelle 25 % des montants des numéros de ligne se situent au niveau ou en dessous de cette valeur (y compris la plage).

Centile 75

Le centile 75 fait référence au 75e centile ou au quartile supérieur d'un ensemble de données. Il s'agit de la valeur à laquelle 75 % des montants des numéros de ligne se situent au niveau ou en dessous de cette valeur (y compris la plage).

Min

Min, ou minimum, est la plus petite valeur d'un ensemble de données.

Max

Max, ou maximum, est la plus grande valeur d'un ensemble de données.

Plage Max moins Min

La plage est la propagation d'un ensemble de données. C'est la différence entre le max et le min.